

Rapport annuel

2022-2023



INTÉGRATION ET PARTICIPATION SOCIALE
de personnes ayant une déficience intellectuelle



Table des matières

1- Mot du président	5
2 - Changements organisationnels	6
3- Présentation de l'équipe et du CA	6
4 - Vie interne et administration	9
5 - Intégration sociale (jumelage, activités, événements)	11
6 - Guide santé plaisir	18
7 - Vie associative	19
8 - Représentations et mobilisations	20
9 - Communications	22
10 - Perspectives pour la prochaine année	23
11 - Partenariats, remerciements	24

PRÉAMBULE

Le Parrainage civique Montréal soutient l'intégration sociale de personnes vivant avec une déficience intellectuelle depuis 1979. Il nous est possible d'accomplir notre mission grâce à l'implication de nombreux bénévoles (parrains et marraines) qui s'engagent dans une relation d'amitié égalitaire et épanouissante auprès de personnes vivant avec une déficience intellectuelle (personnes filleules). Afin de favoriser l'intégration sociale de différentes façons, nous offrons également une panoplie d'ateliers éducatifs de qualité pour le développement d'aptitudes et d'habiletés concrètes vers l'autonomisation. Nous desservons l'ensemble de la région de Montréal.

Le moyen privilégié que nous utilisons pour assurer l'intégration sociale des personnes vivant avec une déficience intellectuelle est le jumelage civique. Le jumelage fait référence à la relation d'amitié qui se développe entre un parrain/marraine et un membre filleul. Nos bénévoles ont le rôle d'accompagner la personne vivant avec une déficience intellectuelle afin qu'elle puisse prendre sa place dans la communauté. Le jumelage permet aux membres filleuls d'améliorer leur confiance en soi et envers les autres, en plus de développer leur autonomie. Les relations qui se développent à travers le jumelage durent plusieurs années et deviennent très significatives pour nos membres filleuls. Cette relation égalitaire permet autant aux parrains/marraines qu'aux membres filleuls d'y trouver un épanouissement.



1 MOT DU PRÉSIDENT

L'année 2022-2023 aura été une année avec beaucoup de changements au Parrainage civique Montréal. On a vécu des changements organisationnels, de ressources humaines et une baisse budgétaire. Malgré cela, et au nom du conseil d'administration, je remercie Christina et son équipe, Cynthia et Appoline, d'avoir maintenu les services aux membres tout au long de cette période difficile et même, d'avoir fait de nouveaux jumelages !

Au niveau du conseil d'administration, nous avons modifié la composition afin d'ajouter 2 postes, faisant ainsi passer le nombre d'administrateurs de 7 à 9. De plus, c'est avec une grande fierté qu'on peut annoncer que le conseil d'administration est complet. Les administrateurs présents sont impliqués et sont motivés à stabiliser l'organisme et le propulser vers de nouveaux sommets, en temps opportun.

Côté budgétaire, le conseil d'administration a pris connaissance, au cours de l'année qui se termine, de plusieurs informations cruciales à la bonne administration

de l'organisme. À la lumière de ces informations, le conseil d'administration et la direction ont pris action afin de stabiliser la situation de l'organisme. Il n'est jamais facile d'annoncer des états financiers déficitaires. En agissant rapidement lors de la découverte de certaines informations, le PCM a pu mettre un frein à la sortie de fonds supérieure aux revenus. Malgré cela, nous terminons avec un déficit de près de 80 000 \$. Nous nous sommes dotés d'un plan d'action qui nous permettra de retrouver une situation plus normale dès la fin de 2024.

Sur ce, je souhaite une très bonne AGA à tous les membres et je tiens à remercier les parrains et marraines qui s'impliquent dans un jumelage. C'est le cœur de notre mission. C'est pour vous et les filleul(e)s que notre organisme existe et met en place toutes les activités et les ateliers. Je vous invite à vous y impliquer et à faire vivre la vie associative de notre organisation.

Tristant Deslauriers
Président



2 CHANGEMENT ORGANISATIONNEL

En un mot, l'année 2022-2023 aura été mouvementée. En plus d'offrir plusieurs activités pour nos membres, garder le cap sur le développement de l'application Guide santé plaisir et créer de nouveaux jumelages, le Parrainage civique Montréal (PCM) a accueilli une nouvelle directrice générale. À compter du 26 septembre 2022, Christina Charron-St-Pierre a joint la grande famille du PCM, dans des circonstances plutôt difficiles. La PCM a rencontré des difficultés financières importantes et a

dû prendre des décisions difficiles qui ont entraîné des répercussions sur le fonctionnement de l'organisme.

Nous tenons à souligner chaleureusement la contribution d'employés extraordinaires qui ont laissé leurs traces dans notre organisme et qui nous ont quitté. Héroïse, Audrey, Jérémi, Anthony et Maud, vous avez été grandement appréciés ! Merci.

3 PRÉSENTATION DE L'ÉQUIPE ET DU CA

Qui dit année mouvementée dit mouvement au sein du personnel. Cette année, notre équipe a été considérablement réduite. Le PCM compte maintenant

sur trois mousquetaires à la permanence, soient Christina Charron-St-Pierre, Cynthia Hébert et Apolline Toussaint.

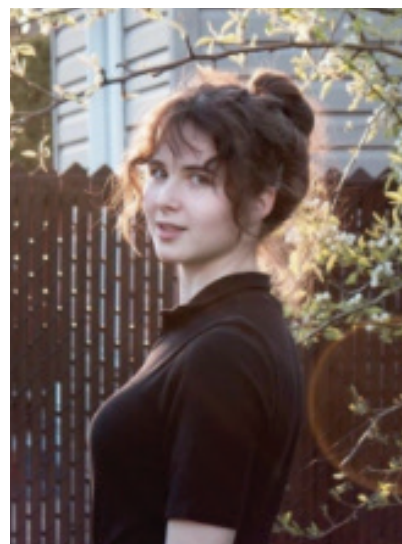
ÉQUIPE ACTUELLE



Christina Charron-St-Pierre (depuis septembre 2022), directrice générale



Cynthia Hébert, coordonnatrice aux loisirs et activités



Apolline Toussaint (depuis février 2023), coordonnatrice au jumelage et à l'intégration

TOUTE L'ÉQUIPE DURANT L'ANNÉE

Hélène Lokoka (jusqu'à septembre 2022), directrice générale

Jérémi Côté-Bélanger (jusqu'à février 2023), coordonnateur au jumelage et à l'intégration

Audrey Pappalardo (jusqu'à octobre 2022), coordonnatrice aux communications et événements

Héloïse Duguay (jusqu'à octobre 2022), coordonnatrice des activités technologiques

Anthony Lamoureux (jusqu'à octobre 2022), chargé de projet pour l'application Guide Santé Plaisir

Maud Provost (jusqu'à octobre 2022), responsable de l'organisation communautaire

Le Parrainage civique Montréal a également une super équipe d'animateurs et d'animatrices et d'accompagnateur et accompagnatrices pour offrir des ateliers aux membres filleuls :

Béatrice Gaudreault

Karine Lachapelle

Apolline Toussaint (avril 2022 à janvier 2023)

Janet Glover McKeown (avril 2022 à décembre 2022)

Maud Provost (août 2022 à octobre 2022)

Mathieu Gaudreault (avril à août 2022)

Accompagnatrices et accompagnateurs bénévoles :

Ginette Olsen (depuis janvier 2023)

Garrett Hotte (depuis janvier 2023)

Joëlle de La Sablonnière (depuis janvier 2023)

Gabriel Laporte, stagiaire en comptabilité (mai à juillet 2022)

Heureusement, notre organisme peut compter sur un conseil d'administration solide ! Ayant plusieurs dossiers majeurs à gérer cette année, notre conseil a proposé d'augmenter le nombre d'administrateurs siégeant au conseil, passant de sept (7) à neuf (9). Une refonte des règlements généraux a également été faite, qui sera proposée lors de l'assemblée générale annuelle de 2023. Cette année, le conseil d'administration s'est réuni à six (6) reprises et a adopté quatre (4) résolutions par voie électronique.

Tristan Deslauriers, membre parrain et président

Nabila Haji, vice-présidente (jusqu'à décembre 2022)

Fernand Landry, membre parrain, administrateur et vice-président depuis janvier 2023

Claudia Trudel, trésorière

Alexandria Stoyanova, secrétaire (depuis février 2023)

Fouad Rahal, administrateur

Jennifer Fils-Aimé, administratrice

Alexandra Gendron, membre marraine et administratrice (depuis février 2023)

Brigitte Lessard, membre filleule et administratrice

Louis-Philippe Lavergne-Bessette, membre parrain et administrateur



L'ANNÉE 2022-2023 EN BREF

- Une nouvelle direction générale
- Un conseil d'administration complet et impliqué
- Un nouveau partenaire financier : Fondation Mirella et Lino Saputo
- La première phase de développement d'une stratégie de recrutement de bénévoles
- **7** nouveaux jumelages
- **116** jumelages actifs
- **7** événements organisés pour nos membres rejoignant plus de 150 personnes
- **233** séances d'ateliers d'intégration sociale pour un total de 488 heures d'ateliers
- **28** sorties estivales pour un total de 70 heures de sorties

Toutes nos activités ont été possibles grâce au Programme de soutien aux organismes communautaires (PSOC) ; à l'Office des personnes handicapées du Québec ; à la fondation J.A de Sève ; à la Fondation Mirella et Lino Saputo ; à la Fondation Roger Roy ; à Altergo ; et au Soutien à l'action bénévoles des bureaux de circonscriptions provinciales.

4 VIE INTERNE ET ADMINISTRATION

À l'automne 2022, le PCM a choisi de concentrer ses énergies sur sa consolidation étant donné l'année mouvementée qu'il traversait. En ce sens, nous avons priorisé la création de nouveaux jumelages, les activités pour nos membres filleuls, la réorganisation du travail de l'équipe et la révision complète de la comptabilité interne.

Qui dit nouvelle direction générale dit nouvelles idées ! L'intégration de Christina Charron-St-Pierre a également été une priorité à l'interne, et elle a entre autres eu à assurer la réorganisation du travail de l'équipe à la suite de licenciements. De nouvelles façons de faire ont été

instaurées, notamment l'utilisation des réunions d'équipe pour prendre des décisions collectives ; une meilleure transmission d'informations entre l'équipe et le conseil d'administration ; le retour du travail en présentiel.

De façon unanime, l'équipe apprécie la qualité des communications internes. Également, nous sommes très reconnaissantes de constater que le Parrainage civique Montréal accorde de l'importance à la formation professionnelle. Cette année, des membres de l'équipe ont participé à quatre (4) formations pertinentes pour leurs fonctions.

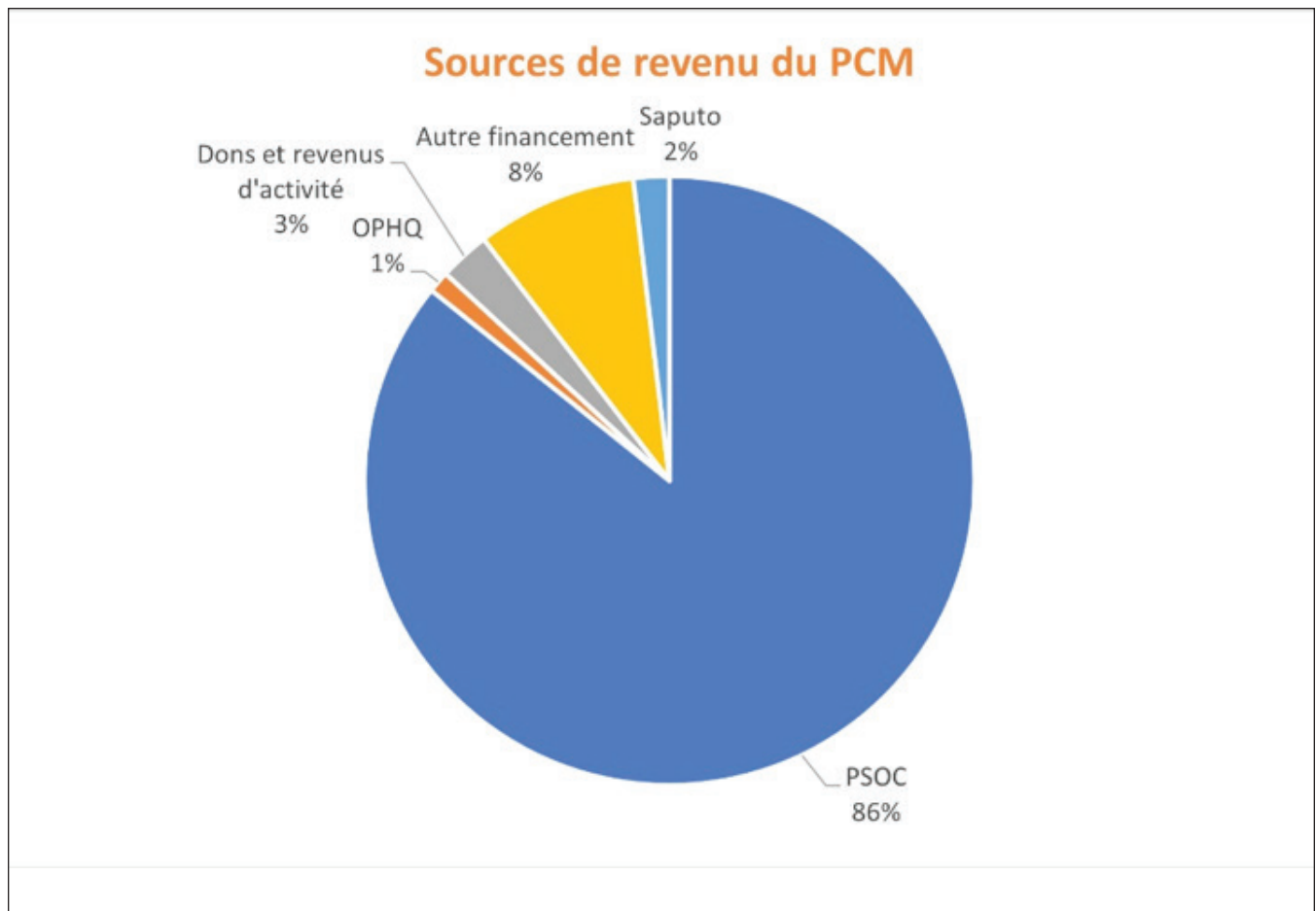


Souper de Noël d'équipe, janvier 2023

Financement

Le Parrainage civique Montréal a pu compter sur de fidèles partenaires financiers cette année. La majeure partie de notre financement provient du Programme de soutien aux organismes communautaires (PSOC) du Ministère de la Santé et des Services sociaux (MSSS). Nous avons également reçu des fonds de la part de la Fondation J.A de Sève et de la Fondation Roger Roy. Notre projet d'application Guide santé plaisir a été financé par l'Office des personnes handicapées du Québec (OPHQ).

Nous avons également obtenu de nouvelles sources de financement, notamment d'Altergo pour financer nos ateliers, de la Fondation Mirella et Lino Saputo qui finance une stratégie de visibilité triennale nous permettant d'améliorer notre recrutement de bénévoles, et du soutien à l'action bénévole (SAB) de différents bureaux de circonscriptions du Québec.



5 INTÉGRATION SOCIALE DES PERSONNES VIVANT AVEC UNE DÉFICIENCE INTELLECTUELLE

5.1 Jumelage

Le programme de Jumelage regroupe plusieurs aspects : le recrutement de bénévoles, le processus de jumelage, la reconnaissance du bénévole, l'inscription des filleuls et les suivis des membres de l'organisme. Cette année, ce secteur a revu le jour. Jérémie Côté-Bélanger a repris le flambeau de ce volet en réorganisant les informations du programme et en se concentrant sur les stratégies de recrutement de bénévoles. Par exemple, c'est en 2022

que les publications de personnes filleuls recherchant un parrain ou une marraine ont été instaurées. Grâce à cette idée, un jumelage a pu être créé entre Annette et Sylvie. Sylvie, la marraine, est tombé sur le profil d'Annette via notre page Facebook et a tout de suite fait les démarches pour être jumelée avec elle le 6 mars 2023.



DEPUIS 1979
Parrainage
Civique
Montréal

Intégration et participation sociale
des personnes ayant une déficience intellectuelle

Annette aime beaucoup faire des blagues et taquiner. Elle est passionnée par le domaine artistique. Elle confectionne elle-même des objets et fait de bijoux ! Elle aime le bricolage, la peinture, le cinéma, la danse et la musique. Elle apprécie également tricoter, et adore les casse-têtes. Elle souhaite rencontrer une bénévole dans le but de bâtir un lien durable et faire des sorties.



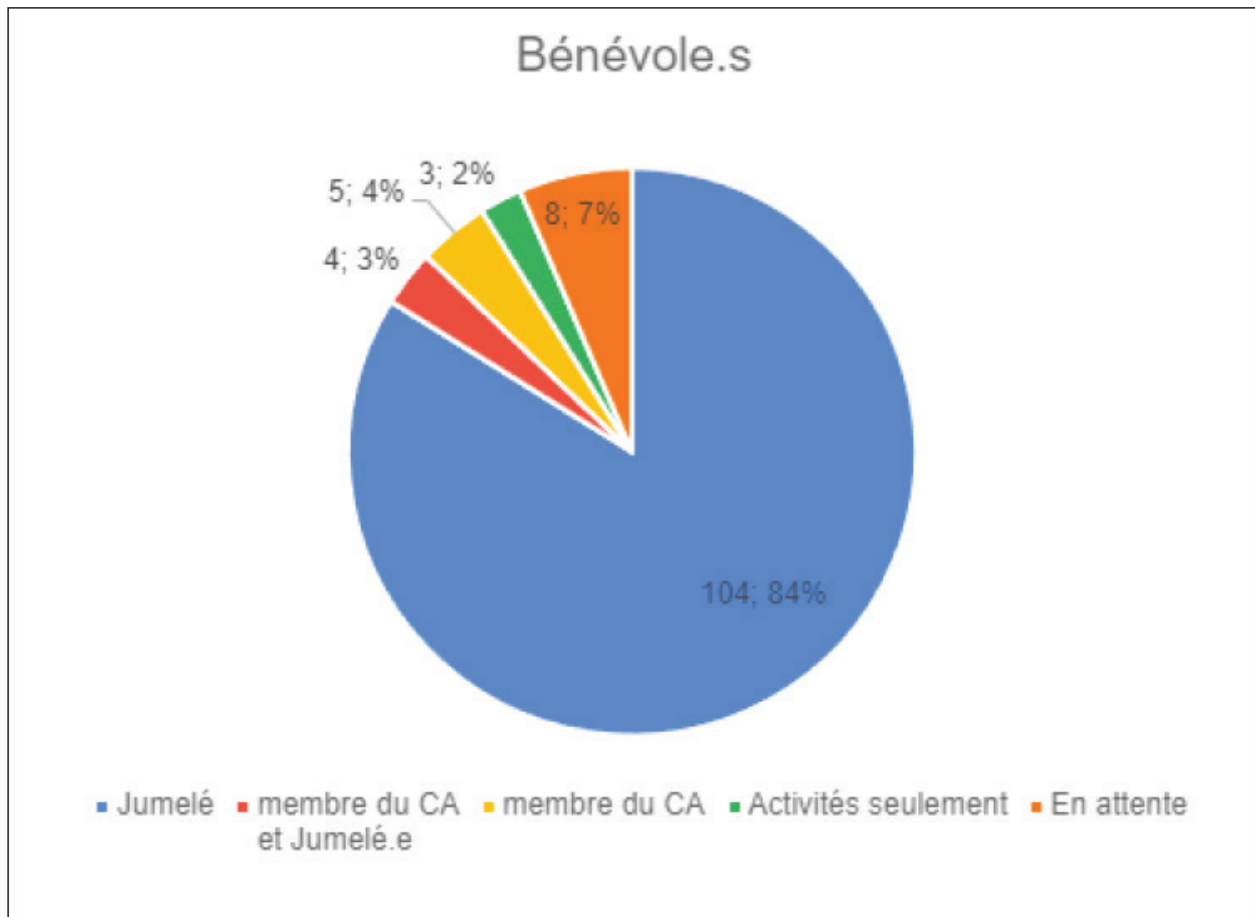
**MARRAINE
RECHERCHÉE**

parrainagemontreal.org | 514-843-8813 poste 1 | Integration@parrainagemontreal.org



En février 2023, c'est Apolline Toussaint qui repris le flambeau du jumelage et qui s'est concentrée sur la reprise de contact avec les filleuls et les bénévoles. Cette réorganisation a permis d'apprendre à connaître nos membres présentement actifs. En 2022-2023, nous comptons 124 bénévoles actifs, dont 104 jumelés (parfois avec plus qu'un filleul) et 8 en attentes de jumelage.

Présentement, la liste d'attente pour obtenir un service de jumelage est de 74 personnes. Afin de pouvoir offrir un service de jumelage dans un délai raisonnable, le Parrainage Civique Montréal a pris la décision en novembre 2022 de refuser les nouvelles demandes de jumelage pour une durée indéterminée. Cette décision a également été prise pour nous permettre de relancer le recrutement de nouveaux bénévoles et la reconnaissance des bénévoles actifs.



Malgré tous ces mouvements, le Parrainage Civique Montréal a formé 7 nouveaux jumelages concluants cette année et en a fermé 8 principalement pour des raisons de déménagement ou d'un arrêt de contact. L'organisme est composé de 116 jumelages actifs.

Il y a aussi eu un retour aux traditions, en soulignant les anniversaires de jumelage. Les anniversaires sont des événements marquants qui offrent une occasion de célébrer une amitié ainsi que la reconnaissance de nos bénévoles.



La procédure de recrutement de bénévole a également été révisée. En effet, nous avons opté pour une formule plus souple et adaptée à la réalité de nos bénévoles. Nous n'obligeons plus la participation à une activité de l'organisme avant d'accepter la demande, la présence étant uniquement suggérée. Le recrutement se fait davantage selon une approche centrée sur la personne où l'on prend en considération les préférences du bénévole dans le cadre des rencontres (présentiel ou en ligne), dans le choix des profils filleuls, ainsi que dans le délai de temps alloué au recrutement.



5.2 Activités, loisirs

Pour soutenir l'intégration sociale de nos membres, le Parrainage civique Montréal offre des ateliers éducatifs qui ont connu toute une évolution en 2022–2023. En avril 2022, la programmation comprenait de nombreux ateliers virtuels et des ateliers hybrides, ainsi que les ateliers d'arts en personne. On a eu le retour des sorties estivales de la programmation *Montréal en été* dès juin 2022. Les ateliers en virtuel se font maintenant plus rare et la salle d'activités du PCM reçoit environ 40 membres par session d'activités. L'équipe d'animateurs a mené à bien de nombreuses rencontres et projets. Notons et remercions également le temps bénévole de nos accompagnateurs : Joëlle ainsi que Fernand en *Arts visuels*, Ginette en *Informatique 101* et Garrett en *Musique* et *Let's talk*.

Les ateliers réguliers (*Danse, Musique, Arts visuels, Supers Rigolos, Comité personnes filleules, Informatique 101, Relaxation et méditation, Je bouge, on bouge !, Vivre heureux et en santé, Brin de jasette, Let's talk et Anglais 101*) permettent aux membres de développer leurs capacités artistiques et leurs habiletés sociales, de rencontrer de nouvelles personnes, de travailler sur des objectifs de développement personnel et de mener à terme plusieurs projets de groupe.

Grâce à de précieux partenariats développés par le Parrainage civique Montréal, nous pouvons offrir de superbes activités à nos membres. Les activités en partenariat sont les suivantes : *Cuisine collective adaptée* avec Les Jumeleurs – Espace communautaire; le *Projet défense des droits* avec les membres de Rêvanous; le

Chant choral et la *Musique percussive* avec le programme d'Art adapté de la Place des Arts; l'atelier préparatoire à l'exercice de son droit de vote avec *Élections Québec*; et *Chacun sa voix* dans le cadre de l'exposition *D'un œil différent 2023*. S'ajoute à ces programmations d'ateliers les 24 sorties d'été, les visites au Musée des Beaux-Arts, les deux spectacles de l'École de Danse Karine Lachapelle en juin et décembre 2022, les deux prestations à la Place des Arts en mai et novembre 2022, la fête du printemps en mai où les différents ateliers se sont présenté l'aboutissement de leurs efforts. L'atelier d'art visuel a capturé l'oeil du public à la Bibliothèque du Plateau-Mont-Royal via l'exposition d'art *Fleurir au Parrainage* en novembre et lors de l'exposition de leur affiche à *Entendez ma colère !* en avril (concours de la Fondation David Susuki). Nos membres ont également pu participer à un webinar avec les partis politiques organisé par SOS DI SERVICES PUBLICS lors de la campagne électorale provincial.

En nombre : 13 ateliers réguliers + 3 ateliers de partenariat + 28 sorties culturelles + 72 participants

Les activités apportent à nos membres des occasions d'échanger sur des enjeux qui les touchent avec leurs pairs, de faire des projets collectifs, de faire valoir leurs droits, d'améliorer leurs capacités créatives, sociales et personnelles, de découvrir de nouveaux lieux et de nouvelles personnes dans un climat soutenant.



5.3 Événements

L'année 2022-2023 a été particulièrement chaleureuse grâce à nos nombreux événements ! D'abord, le brunch d'anniversaire des jumelés a su célébrer dix vaillants jumelages en avril au restaurant. Puis, la Cabane à sucre fut un franc succès avant 39 personnes ayant pu se sucrer le bec à la cabane Lalande. En juin 2022, plusieurs membres filleuls et bénévoles ont eu la chance de participer gratuitement à des matchs des Alouettes de Montréal. Nous avons célébré la Journée P, soit la journée nationale du Parrainage civique, en se retrouvant au parc Laurier pour un barbecue estival. Cette journée a été mémorable avec ses nombreux jeux, tombola, pique-nique et la présence de 39 personnes ! En octobre 2022, nous avons organisé notre événement d'Halloween, le Danse O' Town: 33 participants pour cette soirée dansante vraiment magique. Nous avons

battu notre record de participation lors du Party de Noël où plus de 67 membres étaient présents pour se régaler et pour rencontrer le Père-Noël. Le dernier événement de l'année fut la sortie au vernissage d'*Un œil différent* en mars 2023 où nous étions une quinzaine à célébrer l'art inclusif et la beauté de la différence.

Les événements du PCM permettent à nos membres parrains/marraines et filleuls de se retrouver, d'échanger, de vivre des moments mémorables, interactifs et joyeux. Nos événements créent des opportunités d'expérience pour nos membres et sont très rassembleurs. C'est l'occasion de sortir de sa bulle et de célébrer les valeurs de notre organisme: la participation et l'intégration sociale.





6

GUIDE SANTÉ PLAISIR (GSP)

Ce projet financé par l'Office des personnes handicapées du Québec (OPHQ) et la fondation J.A de Sève s'est poursuivi pour l'année 2022-2023. Entre autres, des mises à jour ont été réalisées sur l'application, le plan de cours accompagnant l'application a été révisé et mis à jour en fonction des commentaires reçus par nos membres filleuls. Des tutoriels vidéo ont été enregistrés et partagés aux participants pour soutenir l'utilisation de l'application web. Un livret d'utilisation de l'application Guide santé plaisir a été créé. Ce livret a également été traduit en anglais.

Les membres ont appris à utiliser des plateformes virtuelles telles que Zoom afin de pouvoir entrer en contact avec les autres et utiliser l'application web à distance. Au total, 37 participants vivant avec une déficience intellectuelle ont assisté à nos ateliers Informatique 201 pour apprivoiser l'application Guide santé plaisir. Pour chacun, une grille de cheminement a été réalisée.

Globalement, l'application web et les ateliers qui soutiennent son apprentissage ont permis à toutes les personnes vivant avec une déficience intellectuelle de développer de nouvelles compétences technologiques. Ces nouveaux apprentissages ont été appréciés et les participants se sentent beaucoup plus autonomes

tant au niveau technologique qu'avec l'utilisation de l'application web.

Pour l'année 2023-2024, l'équipe du PCM a revisité les objectifs du Guide Santé Plaisir. Nous avons convenu de faire une refonte du format du guide, d'abandonner la version application et de se concentrer sur une version site web, accessible en ligne gratuitement pour toute personne désirant avoir accès au contenu. Pour terminer ce projet, nous serons accompagnés de l'agence Pair.



7 VIE ASSOCIATIVE

La plus belle force du Parrainage civique Montréal est certainement la qualité de sa vie associative! Nous comptons plus de 330 membres qui ont un grand sentiment d'appartenance envers notre organisme.

Le 22 juin 2022 s'est tenue notre assemblée générale annuelle. C'est dans une ambiance festive et chaleureuse que les membres ont pu se retrouver en présentiel, ce qui nous a fait le plus grand bien!



8 REPRÉSENTATIONS ET MOBILISATIONS

Le Parrainage civique Montréal est membre de plusieurs organisations. Cette année, nous avons participé aux activités suivantes :

Assemblée générale annuelle du **Regroupement québécois du parrainage civique (RQPC)** le 18 mai 2022.

Assemblée générale annuelle de la **CDC du Grand Plateau** le 10 juin 2022

Assemblée générale annuelle du **RIOCM** en le 26 octobre 2022

Rencontre de consultation des membres du **RIOCM** sur les ententes entre la Ville de Montréal et le Ministère du Travail de l'Emploi et de la Solidarité Sociale (MTESS) le 14 février 2023

Le Parrainage civique Montréal est également membre du **Centre de services communautaires du Monastère (CSCM)**. Christina Charron-St-Pierre siège au conseil d'administration à titre de secrétaire. Cette année, nous avons participé à 8 rencontres de conseil d'administration, à l'assemblée générale annuelle du DATE et à 4 rencontres des membres locataires.

Le PCM a participé à la grande manifestation organisée par la campagne Engagez-vous pour le communautaire du 29 septembre 2022. Nous avons également participé à la grève pour la justice climatique organisée par le Mouvement pour l'éducation populaire autonome du Québec (MÉPAQ) le 24 février 2023.





24 février 2023

Enfin, dans le cadre de la semaine nationale de la déficience intellectuelle, Christina Charron-St-Pierre et Brigitte Lessard, administratrice et membre filleule, ont participé à l'émission *Ça me regarde*, diffusée sur la chaîne AMI-Télé. Le segment a été diffusé le 15 mars 2023, et est toujours disponible en ligne à l'adresse

suivante : https://www.amitele.ca/category/ca-me-regarde/media/ca-me-regarde-25-mars-2023?fbclid=IwAR2EQS1TM2XqkSdK0I7abuYh_-urehpwg2NEvFd9BrlsJovsYSSCBOwa0Hs

9 COMMUNICATIONS

Sur le plan des communications, on salue l'excellent travail d'Audrey Pappalardo en poste jusqu'en octobre 2022. Nous avons publié le Bulletin Contact, revue destinée à nos membres, à l'été 2022 et envoyé 11 infolettres; il y a eu 139 publications sur Facebook et 83 publications Instagram.

À l'automne 2022, l'équipe du PCM a révisé sa façon de créer du contenu sur les réseaux sociaux et a ciblé les types de contenu pertinents. Ce travail a permis de susciter davantage d'interactions sur nos publications

Facebook. Nous avons créé des affiches attirantes de "Bénévole recherché", qui ont été un franc succès. Le Parrainage civique Montréal a certainement une belle visibilité médiatique, notamment en ayant augmenté le nombre de personnes visionnant nos contenus. Au niveau du site web, une refonte est en préparation et la section Boutique a été complètement revampée. Nous avons comme vision de mettre à niveau notre site web autant pour l'épuration de son contenu que de sa forme notamment en vue de le rendre plus accessible.



10 PERSPECTIVES POUR LA PROCHAINE ANNÉE

Pour 2023-2024, le Parrainage civique Montréal poursuivra ses efforts pour consolider l'organisme, son équipe et les différents projets en cours. Notre priorité est avant tout de réduire notre liste d'attente pour obtenir un jumelage. Grâce au soutien financier de la Fondation Mirella et Lino Saputo, nous aurons le privilège d'être accompagnés par l'agence Tact pour développer une stratégie de visibilité nous permettant d'être attractif en termes de bénévolat.

Nous prévoyons l'ajout d'activités pour les jumelés afin de nourrir le sentiment de communauté parmi les personnes actuellement en jumelage.

Nous souhaitons développer de nouveaux partenariats avec des organismes communautaires et autres acteurs

du milieu pour diversifier notre offre d'ateliers pour les membres filleuls.

Notre objectif est de terminer le Guide Santé Plaisir et d'organiser un événement de lancement du site web au début de l'année 2024.

Plus globalement, nous souhaitons implanter des mécanismes d'évaluation pour toutes les activités de notre organisme. Que ce soit pour mesurer l'impact du jumelage civique auprès des membres parrains/marraines et des membres filleuls, ou pour mesurer l'impact de nos ateliers sur les participants, l'évaluation sera une priorité pour notre organisme cette année.



11

PARTENARIATS, REMERCIEMENTS

Un immense merci à nos partenaires financiers, sans qui la réalisation de notre mission ne serait possible :



Ministère de la Santé et des Services Sociaux



FONDATION
ROGER ROY

Fondation Roger Roy



Office des personnes handicapées du Québec



Fondation Mirella et Lino Saputo



Altergo

Fondation J.A. DeSève

Fondation J.A de Sève

Soutien à l'action bénévole des bureaux de circonscriptions provinciales suivants : Mercier, Hochelaga-Maisonneuve, Gouin, Jean-Lesage, Verdun, Centre-sud et Maurice-Richard.

Merci à nos généreux commanditaires qui nous ont permis d'offrir des cadeaux et des activités gratuites à nos membres : Spa Bota Bota, Cinéma Beaubien, Espace pour la vie, Avon Canada, Céramique café Montréal, La Ronde, Les Alouettes de Montréal.

Un grand merci à Moisson Montréal, qui nous a permis d'offrir plus de 896 kilogrammes de nourriture à nos membres filleuls, représentant une valeur monétaire de 6262,96\$!

Merci à l'école de danse Karine Lachapelle qui nous offre un tarif préférentiel pour des cours de danse professionnels à nos membres.

Merci à la Place des Arts et à son programme d'Art adapté rendu possible grâce à la Fondation de la Place des Arts et de la Fondation Sandra et Alain Bouchard, pour les occasions d'intégration sociale via leurs ateliers créatifs.

Merci à Ressources comptables OBNL (ROBNL) pour tout le support offert au Parrainage civique Montréal pour réorganiser la comptabilité interne.

Merci au Centre d'action bénévole de Montréal pour les activités, le réseautage, le référencement de bénévoles et les superbes cadeaux offerts à nos membres.

Merci au Centre de services communautaires du Monastère (CSCM) de nous offrir des locaux accessibles pour nos membres ainsi qu'une multitude de services utiles (location de salle gratuite, soutien informatique).





INTÉGRATION ET PARTICIPATION SOCIALE
de personnes ayant une déficience intellectuelle

4450, rue St-Hubert, bureau 336

Montréal, Qc H2J 2W9

514 843.8813

www.parrainagemontreal.org