

2023
2024



Rapport Annuel



TABLE DES MATIÈRES

1. Mot de la direction générale	4
2. Présentation de l'équipe et du CA	5
3. Guide Santé Plaisir	9
4. Vie interne et administration	10
5. Jumelages	13
6. Activités et événements	15
7. Vie associative	18
8. Représentations et mobilisations	19
9. Partenariats, remerciements	21

PRÉAMBULE

Fidèle à son approche globale, le Parrainage civique Montréal soutient l'intégration sociale de personnes vivant avec une déficience intellectuelle **depuis 1979**. Il nous est possible d'accomplir notre mission grâce à l'implication de nombreux bénévoles (parrains et marraines) qui s'engagent dans une relation **d'amitié égalitaire et épanouissante auprès de personnes vivant avec une déficience intellectuelle** (personnes filleules). Afin de favoriser l'**intégration sociale** de différentes façons, nous offrons également une panoplie d'**ateliers éducatifs** de qualité pour le développement d'aptitudes et d'habiletés concrètes vers l'**autonomisation**. Nous desservons l'ensemble de la **région de Montréal**.

Le moyen privilégié que nous utilisons pour assurer l'intégration sociale des personnes vivant avec une déficience intellectuelle est le **jumelage civique**. Le jumelage fait référence à la relation d'amitié égalitaire qui se développe entre un parrain/marraine et un membre filleul. Nos **bénévoles ont le rôle d'accompagner la personne** vivant avec une déficience intellectuelle afin qu'elle puisse prendre sa place dans la communauté. Le jumelage permet aux membres **filleuls d'améliorer leur confiance en soi et envers les autres**, en plus de **développer leur autonomie**. Les relations qui se développent à travers le jumelage durent plusieurs années et **deviennent très significatives pour nos membres filleuls**. Cette relation égalitaire permet autant aux parrains/marraines qu'aux membres filleuls d'y trouver un épanouissement.

1

MOT DE LA DIRECTION GÉNÉRALE

L'année 2023-2024 a été un moment crucial pour **solidifier nos fondations** comme organisme. Après avoir traversé une **année difficile en 2022-2023**, nous avons gardé le cap sur nos objectifs et sommes fiers d'avoir accompli plusieurs **belles réalisations**. Soulignons d'abord que nous avons terminé le **Guide Santé Plaisir**, projet sur lequel le PCM travaille depuis plus de 3 ans. Nous avons également déployé beaucoup d'efforts pour **recruter de nouveaux bénévoles** et avons atteint un **record** en termes de nouveaux jumelages pour l'année, en plus de réduire notre liste **d'attente de 34%**. Nous avons également élaboré notre **théorie du changement** nous permettant de bien **cibler les impacts visés** et de se **centrer sur notre mission**. Toutes ces réalisations ont été possibles grâce à l'implication de l'équipe et du conseil d'administration. Bravo à toutes et à tous pour votre engagement envers notre mission!

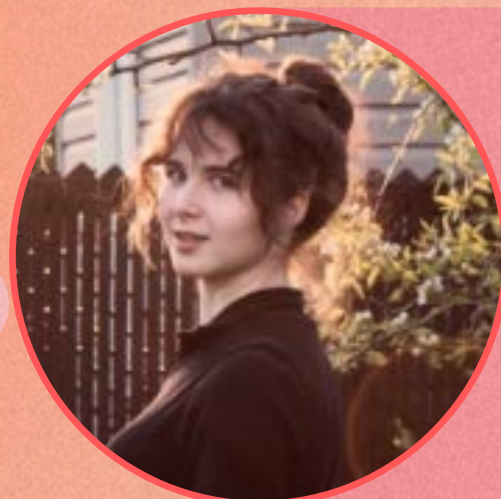
2

PRÉSENTATION DE L'ÉQUIPE ET DU CA

Le PCM a pu compter sur une équipe de trois personnes durant l'année 2023-2024, ainsi que sur de nombreuses collaboratrices.



Christina Charron-St-Pierre,
directrice générale



Apolline Toussaint,
coordonnatrice au jumelage



Cynthia Hébert,
coordonnatrice aux activités et loisirs

NOS COLLABORATEUR.ICES

Karine Lachapelle, animatrice des ateliers de danse

Béatrice Gaudreault, (avril 2023 à décembre 2023),
animatrice des ateliers d'arts visuels

Diamanta Lachapelle (depuis janvier 2024), animatrice des
ateliers d'arts visuels

Claudia Hurtubise, comédienne et collaboratrice pour le
Guide Santé Plaisir

Patrick Baby, comédien et collaborateur pour le Guide
Santé Plaisir

Joëlle de la Sablonière, bénévole aux activités

Andréanne Pâquet, consultante de l'agence La Forge

Virginie Ledoux, conception du Rapport Annuel

CONSEIL D'ADMINISTRATION

Notre organisme peut compter sur un conseil d'administration dynamique et présent. Après avoir eu une année difficile, le conseil d'administration a **priorisé la consolidation** de l'organisme pour l'année 2023-2024. Cela s'est notamment traduit en faisant appel à l'**agence-conseil La Forge** pour être accompagné dans une démarche de **restructuration** et de **réorganisation du travail à l'interne** afin de mieux faire face aux défis rencontrés l'année précédente.

Tristan Deslauriers, parrain et président

Fernand Landry, parrain et vice-président

Claudia Trudel, trésorière

Alexandria Stoyanova, marraine et secrétaire

Fouad Rahal, administrateur (jusqu'à décembre 2023)

Jennifer Fils-Aimé, administratrice

Alexandra Gendron, marraine et administratrice

Brigitte Lessard, membre filleule et administratrice

Louis-Philippe Lavergne-Bessette, parrain et administrateur (jusqu'à février 2024)

L'ANNÉE 2023 - 2024 EN BREF

Toutes nos activités ont été possibles grâce au Programme de soutien aux organismes communautaires (PSOC); à l'Office des personnes handicapées du Québec; à la fondation J.A de Sève; à la Fondation Mirella et Lino Saputo; à la Fondation Roger Roy; au Fonds de relance fédéral des services communautaires; et au Soutien à l'action bénévole des bureaux de circonscriptions provinciales.

+16 JUMELAGES
UN RECORD!

+ THÉORIE DU CHANGEMENT
élaborée et une réorganisation
interne amorcée

+ GUIDE SANTÉ PLAISIR lancé

107

JUMELAGES ACTIFS

146

ATELIERS

438

HEURES DE
PROGRAMMATION

2

NOUVELLES ACTIVITÉS
DE RECRUTEMENT POUR
BÉNÉVOLES

4

GRANDS ÉVÉNEMENTS
POUR REJOINDRE NOS
MEMBRES

300

PERSONNES
RASSEMBLÉES PAR NOS
ÉVÉNEMENTS

-34% D'ATTENTE DE JUMELAGE
SUR NOTRE LISTE

3



L'année 2023-2024 est marquée par une belle réussite : le lancement de notre **Guide Santé Plaisir!**



Après quatre années à travailler sur ce projet, nous sommes fiers de pouvoir annoncer que notre Guide Santé Plaisir (GSP) est terminé et lancé! Le GSP permet d'informer des personnes vivant avec la déficience intellectuelle et/ou un trouble du spectre de l'autisme sur **13 thématiques** entourant les **habitudes de vie et le bien-être**.

Rappelons que ce projet a été inspiré par le Petit guide pour vivre dans la joie et le plaisir élaboré en 2013 par Johanne Téodori, ancienne directrice du PCM. S'inspirant de cette initiative, nous avons créé le Guide Santé Plaisir (GSP), soit une **version numérique** et **revisitée** du guide de 2013.

Le Parrainage civique Montréal a été accompagné par **Pair** pour élaborer la plateforme web, pour enregistrer les **13 capsules vidéo** et pour les sous-titrer.

Nous tenons à remercier chaleureusement **Patrick Baby** et **Claudia Hurtubise**, comédiens impliqués auprès de notre organisme depuis de nombreuses années, qui ont accepté de nous soutenir pour terminer le Guide Santé Plaisir. Nous sommes fiers que vous soyez les vedettes de nos capsules vidéo!

4

VIE INTERNE ET ADMINISTRATION

Pour l'année 2023-2024, des efforts considérables ont été mis dans la vie interne. Notre organisation a priorisé le cœur de sa mission en mettant davantage d'énergie sur les jumelages, sur les événements rassembleurs pour tous nos membres, sur le recrutement de nouveaux bénévoles ainsi que sur le sentiment d'appartenance de nos membres actifs.

10 Formations pertinentes pour leurs fonctions

4 Rencontres d'échange et de réseautage organisées par nos partenaires

4 Déjeuners-échange chez Accès Bénévolat par Apolline Toussain

Clarification stratégique et réorganisation du travail

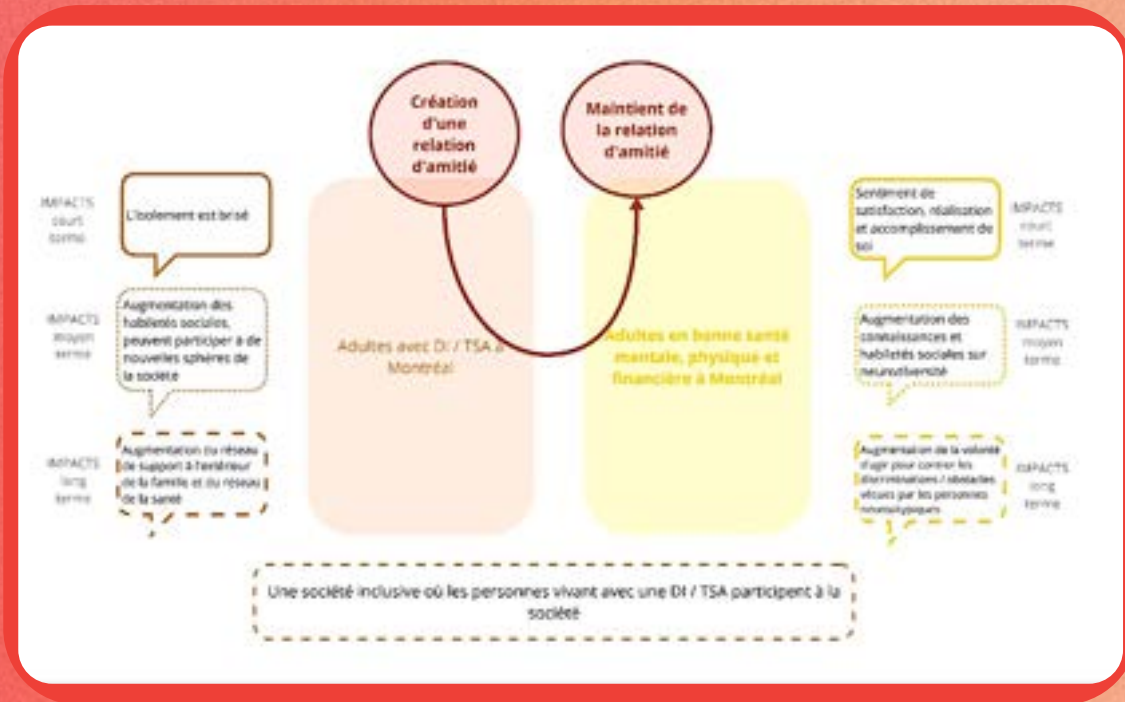
Après avoir traversé une année difficile s'accompagnant de plusieurs grands changements, nous souhaitons recevoir de l'aide pour réviser notre organisation du travail à l'interne et pour réviser la répartition des rôles et responsabilités parmi l'équipe. Depuis l'automne 2023, notre organisme compte sur l'expertise d'Andréanne Pâquet, consultante pour La Forge. Cet accompagnement sur mesure a permis à notre organisme de :

- Réaliser un **exercice FFOM** (forces, faiblesses, opportunités, menaces)
- Avoir un **diagnostic organisationnel**
- Élaborer notre **théorie du changement**
- **Définir les impacts** visés pour notre organisme
- Réviser les **descriptions de postes** et **valider leur cohérence** avec les impacts visés

Clarification stratégique et réorganisation du travail

L'année 2023-2024 a été un moment crucial pour **solidifier nos fondations** comme organisme. Après avoir traversé une **année difficile en 2022-2023**, nous avons gardé le cap sur nos objectifs et sommes fiers d'avoir accompli plusieurs **belles réalisations**. Soulignons d'abord que nous avons terminé le **Guide Santé Plaisir**, projet sur lequel le PCM travaille depuis plus de 3 ans. Nous avons également déployé beaucoup d'efforts pour **recruter de nouveaux bénévoles** et avons atteint un **record** en termes de nouveaux jumelages pour l'année, en plus de réduire notre liste **d'attente de 34%**. Nous avons également élaboré notre **théorie du changement** nous permettant de bien **cibler les impacts visés** et de se **centrer sur notre mission**. Toutes ces réalisations ont été possibles grâce à l'implication de l'équipe et du conseil d'administration. Bravo à toutes et à tous pour votre engagement envers notre mission!

Pour réaliser cette grande démarche, le conseil d'administration s'est réuni à **3** reprises en compagnie de l'équipe. L'équipe de travail a également eu **4** réunions spécifiques à cette démarche. Enfin, la direction a eu **4** rencontres individuelles avec Andréanne Pâquet pour compléter certains aspects de la démarche. Cette démarche se terminera en juillet 2024 et au terme de la démarche, de nouvelles propositions seront faites pour réorganiser le travail de l'équipe; réviser les postes; et avoir les outils pour atteindre nos cibles stratégiques.



Financement

Le Parrainage civique Montréal a pu compter ses partenaires financiers habituels pour 2023-2024. La majeure partie de notre financement provient du Programme de soutien aux organismes communautaires (PSOC) du Ministère de la Santé et des Services sociaux (MSSS). Nous avons obtenu un financement ponctuel du Fonds de relance des services communautaires (Emploi et Développement social Canada) pour un projet visant à renforcer nos capacités organisationnelles. Nous avons également reçu des fonds de la part de la Fondation J.A de Sève, de la Fondation Mirella et Lino Saputo, et de la Fondation Roger Roy. Notre projet d'application Guide santé plaisir a été financé par l'Office des personnes handicapées du Québec (OPHQ).

5 LE JUMELAGE

Une année record pour les nouveaux jumelages!

-34%

De membres en attente de jumelage sur notre liste

107

Jumelages actifs

39

Actualisation de dossier

16

Nouveaux jumelages vs 7 l'année dernière

En début d'année, 74 personnes étaient en attente d'un jumelage, et ce nombre est maintenant passé à 49 personnes. En plus d'avoir créé **16 nouveaux jumelages**, la coordonnatrice au jumelage, Apolline Toussaint, a passé beaucoup de temps dans la **réactualisation des dossiers**. Tout ce travail de suivi a permis à plusieurs **membres filleuls de participer davantage** à nos activités, et surtout de nous permettre de **mieux les connaître**.

Nous sommes très fiers de notre année record ! Selon les données du Regroupement québécois du parrainage civique, une bonne moyenne annuelle tourne autour de 12 nouveaux jumelages par année.

En 2023-2024, nous avons **lancé des activités** et **sorties exclusives** pour nos membres filleuls en attente d'un jumelage. Entre autres, nous avons organisé **2 sorties au musée** ainsi qu'une **sortie au bowling**.



Le Parrainage Civique Montréal compte 110 membres bénévoles. Nos nouveaux bénévoles sont en grande partie référés par le **Centre d'action bénévole de Montréal** et **Accès Bénévolat**. Nous avons également recruté des bénévoles grâce à nos **publications Facebook** et via notre **site web**. Le PCM a également participé à **deux événements dédiés au bénévolat**, l'un à l'Université Concordia et l'autre à Accès bénévolat. Ces participations nous ont permis de recruter **4 nouveaux bénévoles**.

Pour 2023-2024, nous avons à cœur de renforcer le sentiment d'appartenance de nos bénévoles et offrir davantage d'activités pour les jumelages. Nous avons lancé des activités en partenariat avec la **Ruche d'arts du Plateau Mont-Royal** afin d'offrir aux jumelages un moment de **création avec d'autres membres** du PCM ou **habitant montréalais**.



Prix Gérard Hammond

4 jumelages ont participé au Prix Gérard Hamon
2 d'entre eux ont gagné

Le PCM a participé au prix Gérard Hammond, un **concours entre les jumelages** de la province pour souligner certains d'entre eux pour leur **authenticité** et leur **amitié**, organisé par le Regroupement québécois du parrainage civique (RQPC). Quatre de nos jumelages ont posé leurs candidatures pour remporter des prix. En **avril 2023**, nous avons participé à l'évènement reconnaissance du *Le Parrainage Civique tisse des liens*. Deux jumelages se sont ressortis gagnants! **Alexandre et Patrick** ont remporté la **2e place** et au **sommet** du podium se sont retrouvées **Sabryna et Valéry**. C'est une belle façon de célébrer l'engagement de nos bénévoles.



6 ACTIVITÉS

En plus du programme de jumelage, nous offrons des activités aux membres pour soutenir leur intégration sociale, ainsi qu'apprendre davantage à les connaître pour favoriser leur processus de jumelage.

146 Séances d'atelier offertes soit **438 heures d'atelier**

300 Membres filleuls rejoints par les ateliers

28 Sorties estivales

4 Grands événements : Fête de Noël, Journée P, Cabane à sucre et Gala des jumelés

1 Lancement des **activités Liste d'attente** pour les filleuls sans jumelage

1 Nouvel atelier : **Apprendre l'animation**

Nos ateliers favorisent l'apprentissage de nouvelles acquisitions de loisir et d'autonomie, notamment :

- Arts visuels
- Musique
- Danse
- Art adapté en partenariat avec la Place des arts

Nous offrons également des activités en partenariat telles que :

- **Art adapté** avec la place des Arts
- Projet de **défense des droits** avec Rêvanous
- Exposition **D'un œil différent** avec le CRADI

Nos membres ont été les vedettes de **deux spectacles** de **l'École de Danse Karine Lachapelle**. 6 de nos membres ont aussi eu la chance d'exposer leurs œuvres lors du **vernissage D'un œil différent**. Aussi, les partenariats avec **Rêvanous** du Projet de défense des droits ainsi que celui du **programme d'Art adapté** avec la Place des arts se sont maintenus. Il y a eu le retour des organisations des **activités de liste d'attente**, spécialement réservées pour les filleul.es en attente de jumelage. Elles permettent d'assurer leur intégration à l'organisme à la suite de leur inscription ou mise à jour de dossier. Ce sont aussi de belles occasions pour que les potentiel.les bénévoles rencontrent des membres filleul.es au préalable. Nous sommes allés au **bowling**, au **Musée Redpath**, au **Musée des Beaux-Arts**, **Montréal en Lumière**, etc. Ces activités nous ont permis de rencontrer **10 nouveaux membres** du PCM et d'ensuite les inscrire aux activités régulières. Lors de l'activité liste d'attente organisée en juin 2023, le jumelage entre Linda et Virginie a pu voir le jour et depuis nous les voyons faire de diverses sorties entre elles et participer à nos évènements.



ÉVÉNEMENTS

Gala annuel des jumelés

100



Party de Noël

100



Journée québécoise du Parrainage civique

50



Cabane à sucre

70

Tout au long de l'année, le Parrainage Civique Montréal a organisé **quatre grands évènements** regroupant tous nos membres (bénévoles, filleul.es jumelé.es, filleul.es en attente). Ces occasions garantissent aux personnes neuroatypiques de **participer à de nouvelles sphères de la société** et aux bénévoles d'augmenter leurs connaissances et **leurs habiletés vis-à-vis la neurodiversité**.

Il y a d'abord eu notre fameux **Gala des Jumelés** en mai dernier, qui souligne nos jumelages, **32 d'entre eux se sont déplacés pour l'occasion**. En septembre, nous avons célébré **l'anniversaire du RQPC** lors d'un BBQ au parc Laurier où une **soixantaine de personnes se sont présentées** pour rire et discuter. En décembre, pour fêter **Noël** ensemble, nous avons organisé un repas festif avec **71 convives**. Puis en fin février, nous avons invité nos jumelages et leur famille à la **Cabane à Sucre**.



7 VIE ASSOCIATIVE

Notre organisme est chanceux de pouvoir compter sur l'implication de tous ses membres, et nous sommes fiers d'avoir une vie associative aussi riche et dynamique ! Le Parrainage civique Montréal compte **275 membres**, dont **169 membres filleuls**, **100 parrains et marraines**, et **9 bénévoles impliqués sur le conseil d'administration**.

C'est le 14 juin 2023 que s'est déroulée notre **assemblée générale extraordinaire** durant laquelle nous avons adopté des modifications à nos règlements généraux. À la même date, nous avons tenu notre assemblée générale annuelle dans une ambiance festive et conviviale.

Cette année, le conseil d'administration du PCM s'est **réuni à 7 reprises**, dont deux rencontres étaient dans le cadre de notre démarche d'élaboration d'une **théorie du changement**.



8 REPRÉSENTATION ET MOBILISATION

Le Parrainage civique Montréal a été très présent cette année auprès de ses partenaires du milieu communautaire. Notamment, notre directrice générale assume la présidence du Comité régional pour l'autisme et la déficience intellectuelle (CRADI) depuis juillet 2023, et est également administratrice du conseil d'administration du Regroupement québécois du parrainage civique (RQPC). Elle a également terminé son mandat comme administratrice au Centre de services communautaires du Monastère (CSCM) en juin 2023.

Comité régionale pour l'autisme et la déficience intellectuelle (CRADI)

- 5** Réunions de conseil d'administration
- 3** Rencontres de planification stratégique
- 4** Rencontres avec le CIUSSS Centre-sud
- 3** Déjeuners-causeries thématiques
- 1** AGA juin 2023



Regroupement québécois du parrainage civique (RQPC)

- 5 Réunions de conseil d'administration
- 2 Rencontres formation à Trois-Rivières
- 7 rencontres d'échange virtuelles *Jeudi c'est bientôt fini*
- 1 Aga en mai 2023

Centre de services communautaires du Monastère (CSCM)

- 6 Réunions de conseil d'administration
- 1 Comité d'embauche
- 1 Aga en juin 2023

Regroupement intersectoriel des organismes communautaires de Montréal (RIOCM)

- 1 Mobilisation pour la justice sociale
- 1 Aga en octobre 2023



9

PARTENARIATS ET REMERCIEMENTS

Ministère de la Santé et des Services sociaux

Fondation J.A de Sève

Fondation Roger Roy

Fondation Mirela et Lino Saputo

Office des personnes handicapées du Québec

Pair

La Forge

Chantal Lamarre

Dons pour le Gala: Bota Bota